

Jobcenter Furesø

Furesø Kommunes beredskab

Forebyggelse og håndtering af
ekstremisme og radikalisering

INDHOLD

1. Strategi	3	
1.1 Rammer for forebyggelse af ekstremisme i Furesø		3
1.2 Formål og fokusområder	3	
1.2.1. Formål med beredskabsplan:	5	
1.2.2. Strategiske målsætninger:	5	
1.2.3. Prioriterede indsatsområder og operationelle målsætninger:	5	
1.2.4. Sammenhæng med andre kommunale politikker:	5	
1.3 Ledelse, strategisk forankring og opfølgning	5	
1.3.1. Ledelsesansvar:	5	
1.3.2. Opfølgning på målsætninger:	6	
1.3.3. Opdatering af beredskabsplan:	6	
2. Operationel organisering	7	
2.1. Organisation og samarbejde	7	
2.1.1. Organisering (organisationsdiagram)	7	
2.1.2. Internt samarbejde	8	
2.1.3. Eksternt samarbejde:	8	
2.1.4. Handleguide:	9	
2.1.5. Registreringspraksis:	10	
2.2. Ressourcer og kompetencer:	10	
2.2.1. Uddannelse af nøglepersoner:	10	
3. Indsatser	11	
3.1. Indsats og beredskab:	11	
3.1.1. Forebyggende indsatser:	13	
3.1.2. Foregribende indsatser:	13	
3.1.3. Indgribende indsatser:	14	
3.2. Kommunikation:	14	
4. Økonomi	15	

1. Strategi

1.1 Rammer for forebyggelse af ekstremisme i Furesø

Selvom Danmark er et af de trykkest lande i verden, har kommunerne de seneste år oplevet en stigning i antallet af bekymringshenvendelser på området. Samtidig har sager relateret til terror og fremmedkrigere været med til at bringe forebyggelse af ekstremisme højere op på den politiske dagsorden i Danmark.

Furesø Kommune har udarbejdet denne beredskabsplan med det formål at sikre en målrettet forebyggelse af ekstremisme og radikaliserings, for derved fortsat at skabe tryghed i kommunen og styrke det gode medborgerskab.

I Furesø Kommune har vi på flere niveauer, generelle og velfungerende forebyggende netværk. Vi har fokus på at skabe de gode miljøer, hvor tiltag i forhold til borgernes tryghed, deltagelse og involvering i fritidsaktiviteter, samt sikre at alle får mulighed for at få vejledning om uddannelse og arbejde.

I Furesø Kommune har vi alle et medansvar for at skabe trivsel og tryghed. Det forebyggende arbejde for at undgå radikaliserings og ekstremisme blandt vores borgere, er ikke en opgave, som Furesø Kommune kan løfte alene.

Derfor er det afgørende med et tæt samarbejde mellem kommunens myndighedsaktører, andre myndigheder, civilsamfundet og borgere. Dette hænger også sammen med kommunens generelle mål i den samlede Børne- og Ungepolitik om, at "Vi skaber løsninger sammen".

Denne beredskabsplan skal give fagpersonale og borgere en grundlæggende viden om forebyggelse af radikaliserings, samt hvilke handlemuligheder, der findes i tilfælde af bekymring om radikaliserings og ekstremisme hos borgere og pårørende i kommunen.

Beredskabsplanen er udarbejdet i et samarbejde mellem Furesø Kommunes Ungeafdeling og SSP-organisation. Center for Dokumentation og Indsats mod Ekstremisme har ydet rådgivning i udarbejdelse af planen.

1.2 Formål og fokusområder

Formålet med denne beredskabsplan er at styrke indsatsen for forebyggelse af radikaliserings og ekstremisme. Dette skal ske gennem for det første en koordineret og systematisk tilgang til at vurdere og håndtere bekymringshenvendelser vedr. personer og grupper, der er en del af eller er i risiko for at blive en del af ekstremistiske miljøer. For det andet skal indsatsen i forhold til de personer, som allerede er en del af disse miljøer understøttes, således flere forlader miljøet. Endelig er det kommunens opgave at fremme trivsel og positiv udvikling blandt børn, unge og voksne, gennem forebyggende indsatser bl.a. ved at styrke fællesskaberne i kommunerne jf. §12b i lov om social service:

§ 12 b. Kommunalbestyrelsen skal sørge for, at borgere har mulighed for at få gratis, målrettet rådgivning [...], hvis de henvender sig, fordi de er i risiko for at blive radikaliserede eller de ønsker hjælp til at forlade et ekstremistisk miljø. Tilbuddet om rådgivning kan omfatte opsøgende arbejde.

Stk. 2. Kommunalbestyrelsen kan som led i tilrettelæggelse af den målrettede rådgivning efter stk. 1 etablere kontaktperson- eller mentorordninger.

Stk. 3. I forbindelse med den målrettede rådgivning efter stk. 1 skal kommunalbestyrelsen overveje, om den pågældende har behov for yderligere støtte efter denne lov eller anden lovgivning.

Stk. 4. Rådgivningen efter stk. 1 skal ske i samarbejde med borgeren.

I beredskabsplanen beskrives den kommunale organisering og tilgang til at forebygge radikalisering og ekstremisme. Der er særligt fokus på arbejdsgangen til en tværgående, målrettet og koordineret kommunalindsats, til visitering af bekymringshenvendelser samt en beskrivelse af konkrete indsatser og tilbud med udgangspunkt i forebyggelsestrekanten.

Centrale definitioner

I Furesø Kommune tager vi udgangspunkt i de definitioner af ekstremisme og radikalisering, som Center for Dokumentation og Indsats mod Ekstremisme benytter:

Ekstremisme:

"Ekstremisme betegner personer eller grupper, som begår eller søger at legitimere vold eller andre ulovlige handlinger med henvisning til samfundsforhold, de er utilfredse med".

Ekstremistiske miljøer og ideer er derudover ofte karakteriseret ved:

- Manglende respekt for andre menneskers frihed og rettigheder.
- Manglende respekt for institutioner og beslutningsprocesser i det repræsentative demokrati.
- Forenklede verdensopfattelser og fjendebilleder, hvor bestemte grupper eller samfundsforhold ses som truende
- En lukkethed omkring miljøet eller gruppen, som skaber et stadigt mere udtalt opfattet mod sætningsforhold mellem "os" i miljøet, gruppen og "dem", de forestillede fjender – ofte stort set alle uden for miljøet. Ønsket om at skabe et mere "ordnet", "rent" eller "retfærdigt" samfund".

Radikalisering:

"Radikalisering er en proces hvorved der dannes "en stigende accept af brug af udemokratiske midler for at opnå et politisk mål".

Radikalisering kan anskues som en ændring i den enkelte persons opfattelse eller en mere generel samfundsudvikling.

Når vi ser tegn på, at unge er ved at blive radikaliseret, er tegnene ofte de samme, som vi ser ved mistriivsel. Derudover kan der være andre tegn, der er med til at tegne billedet af en ung, som er i en radikaliseringsproces.

Andre tegn kan være:

- At den unge ønsker at signalere holdninger og budskaber ved at benytte sig af totalitære symboler, for eksempel ved sin påklædning, tatoveringer og plakater på sit værelse.

- At den unge giver udtryk for konspirationsteorier, simple fjendebilleder, had mod bestemte grupper. Det kan være jøder, muslimer, danskere, kapitalister, indvandrere, homoseksuelle eller andre.
- Den unge opsøger hjemmesider, litteratur og film med voldelige eller ekstreme budskaber.

1.2.1. Formål med beredskabsplan:

Formålet med beredskabsplanen er, at ingen borgere i Furesø Kommune føler sig tiltrukket af ekstremistiske miljøer, den særlige retorik eller bestemte adfærd som forekommer i disse miljøer. Kommunens borgere skal trives og føle sig inkluderet i fællesskabet.

Derfor skal denne beredskabsplan ses i sammenhæng med den samlede Børne- og Ungepolitik, herunder beredskabsplanen for den forebyggende SSP-indsats i Furesø Kommune, hvis intention bl.a. er, at "alle børn og unge trives, udvikler sig og lærer ud fra deres individuelle forudsætninger og som en del af de sociale fællesskaber". Målgruppen for den forebyggende indsats er alle borgere i Furesø Kommune.

1.2.2. Strategiske målsætninger:

Indsatsen skal bygge på en tidlig opsporing af signaler i forhold til radikaliserings og ekstremisme. Herefter skal der ske en koordineret og målrettet indsats. Den aktuelle handleplan skal behandles og godkendes politisk.

1.2.3. Prioriterede indsatsområder og operationelle målsætninger:

I forlængelse af beredskabsplanen vil Furesø Kommune prioritere en styrkelse af det opsøgende arbejde, gennem et tættere samspil mellem kommunens myndighedspersoner og øvrige myndigheder, herunder SSP og det øvrige skoleområde, politi, PET, SIRI og Center for Dokumentation og Indsats mod Ekstremisme. Yderligere skal samspillet understøtte en vidensdeling & erfaringsudveksling herunder efteruddannelse af fagpersonale.

1.2.4. Sammenhæng med andre kommunale politikker:

Indsatsen skal løbende evalueres, hvorved vi sikrer en mere optimal udvikling og fastholdelse og der sideløbende skabes et sammenspil med kommunens øvrige politikker. Eks. Furesø Kommunes Børne – og Ungepolitik.

1.3 Ledelse, strategisk forankring og opfølgning

Ansvar for den overordnede langsigtede planlægning af forebyggelse af radikaliserings og ekstremisme er placeret i Udvalget for Beskæftigelse og Erhverv.

Udvalget godkender den aktuelle beredskabsplan, herunder de tiltag og foranstaltninger, som dels medvirker til at skabe den rette sammenhæng, dels danner grundlag for den samlede indsats.

Den udførende del af indsatsen er forankret i den Kommunale Ungeindsats i Jobcenter Furesø hos Ressourceteamet.

Furesø Kommune vil arbejde løbende med opfølgning på de enkelte fokus- og indsatsområder, gennem vidensdeling, evaluering og derved opkvalificere de enkelte målsætninger for at sikre og forpligtige en opdateret handleplan.

1.3.1. Ledelsesansvar:

Overordnet har Furesø Kommunes Byråd ansvaret for udmøntningen af beredskabsplanen.

Det strategiske ansvar i forhold til indsatsen ligger hos ledelsen i Jobcenter Furesø, mens det operationelle ansvar ligger i ressourceteamet i Jobcenter Furesø og hos de aktuelle samarbejdspartnere, som indgår i planen for den samlede indsats.

1.3.2. Opfølgning på målsætninger:

For at indfri målene for beredskabsplanen vurderer ressourceteamet løbende de forskellige indsatser med henblik på formidling, visitering, erfaringsudveksling, og evaluering af indsatsen for derved at kvalitets-sikre arbejdet. Ligeledes vil indsatsen løbende blive udviklet gennem særlig tilrettelagte temadage, hvor nye tendenser og erfaringer vil blive vurderet og indarbejdet i indsatsen.

1.3.3. Opdatering af beredskabsplan:

Beredskabsplanen vurderes løbende med en evaluering hvert andet år via Forvaltningen for, at kvalitets-sikre fokus og indsatsområderne. Den udarbejdede beredskabsplan gælder for en fireårig periode.

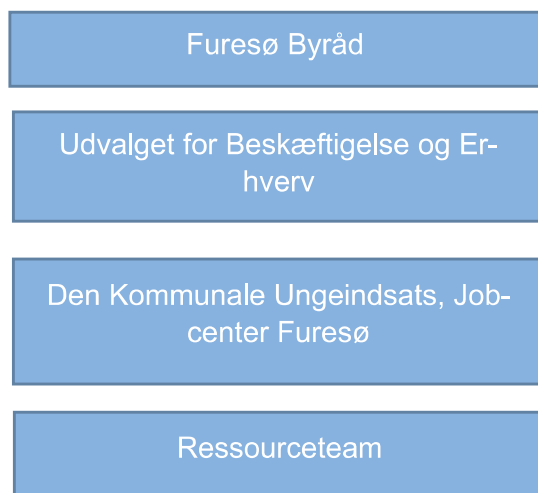
2. Operationel organisering

2.1. Organisation og samarbejde

Det forebyggende arbejde omkring radikaliserings og ekstremisme er organisatorisk placeret under den Kommunale Ungeindsats i Jobcenter Furesø. Jobcenter Furesø har nedsat et aktuelt ressource-team, bestående af fagpersonale med specifik faglig viden. Gruppen kan suppleres med øvrige ressourcepersoner.

2.1.1. Organisering (organisationsdiagram)

Organiseringen omkring forebyggelse af ekstremisme og radikaliserings i Furesø Kommune.



2.1.2. Internt samarbejde

Indsatsen for forebyggelse af ekstremisme og radikalisering er forankret i ressourceteamet under den Kommunale Ungeindsats, Jobcenter Furesø. Ressourceteamet består af 2 fagpersoner.

Ressourceteamets primære opgave er at koordinere og sikre sammenhæng mellem de forebyggende tiltag og indsatser i kommunen vedr. radikalisering og ekstremisme. Desuden er det ressourceteamets opgave at modtage og vurdere bekymringshenvendelser vedr. ovenstående.

Ressourceteamet kan kontaktes telefonisk eller via mail, så medarbejdere, lærere, frivillige foreninger og organisationer, forældre samt andre med relation til borgeren kan formidle eller aflevere konkrete bekymringer om begyndende radikalisering eller ekstremisme ift. enkelte eller grupper af unge/voksne.

Teamet skal vurdere alle indkomne bekymringer, og udarbejder på baggrund heraf en mulig målrettet strategi for resocialisering af den enkelte unge eller voksne.

Ressourceteamet kan i særlige sammenhænge samarbejde med øvrigt fagpersonale og fagforvaltninger. På længere sigt skal der etableres et fagsamarbejde med de omkringliggende kommuner, hvor der kan forekomme et sammenfald af grupperinger med tilknytning til ekstremistiske eller radikaliserede miljøer. Det skal ses i lyset af at borgerne bevæger sig rundt i forskellige øvrige miljøer, som er udenfor Furesø Kommune. Et samarbejde med randkommunerne vil give en øget viden om de forskellige handle-mønstre og relationer, som rører sig blandt borgerne. Desuden vil det give mulighed for at dele erfaringer om øvrige understøttende og sideløbende indsatser og foranstaltninger kommunerne imellem.

Nye samarbejdsrelationer med fokus på udvikling af allerede etablerede netværk og andre aktuelle fora, skal løbende vurderes, evalueres og justeres, således de fortsat giver resultater.

Ressourceteamet skal i samarbejde med kommunens øvrige medarbejdere iværksætte lokalt opsøgende arbejde, med mulige sociale og pædagogiske foranstaltninger, målrettet borgere med risikoadfærd.

Et samarbejde, som skal være med til at udvikle og understøtte netværket f.eks. mellem Furesø Kommune og Nordsjællands Politi, samt øvrige aktører med relation til opgaven. Yderligere skal Ressource-teamet i samarbejde med den øvrige del af den Kommunale Ungeindsats i jobcenter Furesø tildele borgerne den nødvendige støtte, bl.a. i form af mentorordning, samt tilbyde forældre og pårørende råd- og vejledning.

Mødefrekvensen for Ressourceteamet er 10 gange årligt, samt efter behov ud fra aktuelle og presserende sager.

2.1.3. Eksternt samarbejde:

Furesø Kommune har et løbende samarbejde ved de lokale Infohus-møder, som foregår 4 x årligt, med information, viden mm. Ved møderne deltager Ressourceteamets medlemmer.

Et stærkt tværfagligt og tværsektorielt samarbejde på tværs af de forskellige centre og miljøer i Furesø Kommune er afgørende for en helhedsorienteret indsats.

Denne foregår på de 3 niveauer jf. forebyggelsestrekanten, hvor der fokus på stor faglighed og hvor den sociale interaktion vægtes højt, hvilket skal ske i et tæt velkvalificeret samspil. I forlængelse af de enkelte indsatser, skal der være en bevidsthed om de muligheder, der er i og indenfor de 3 forskellige netværk og i resten af civilsamfundet i Furesø Kommune.

De tre netværk:

Netværk 1. Generel forebyggelse:

- SSP
- Lærer (Skole og gymnasium)
- Børneinstitutioner (0-13 år)
- Ungdomsinstitutioner (13-20 år)
- Ungdomshuset (Værløse)
- CBV (Netværk)
- CBKF
- Uddannelsesinstitutioner
- Den Kommunale Ungeindsats
- Politi (Forebyggelsessektor)
- Kriminalforsorgen/KIF

Netværk 2, Myndighed:

- Politi
- PET
- Den Kommunale Ungeindsats
- Center for børn og voksne/CBV
- Kriminalforsorgen/KIF

Netværk 3, øvrige samarbejdspartnere:

- Erhvervslivet
- Foreninger- og frivillige organisationer
- Religiøse organisationer
- Boligsociale indsatser
- Ressourcepersoner/familie og venner
- (Fokus på de uformelle netværk)
- Andre Kommuner

Ressourceteamet, bestående af repræsentanter fra den Kommunale Ungeindsats i Furesø jobcenter: Myndighedsperson, EXIT koordinator og SSP-konsulent.

Ressourceteamet kan supplere sig med øvrige fagpersoner, i forhold til aktuelle sager.

2.1.4. Handleguide:

Sideløbende med udarbejdelsen af beredskabsplan for den forebyggende indsats for radikaliserings og ekstremisme, foreligger der en handleguide til brug for medarbejdere. Når personale udtrykker bekymring for en borger, skal det altid dokumenteres med en faglig vurdering af den indsats, der passer i den givne situation. En indsats vil først blive iværksat, hvis der foreligger en faglig vurdering. Dette skal ligeledes evalueres.

Kommunikation og formidlingsmetoder vil løbende blive udviklet og vurderet i relation til de enkelte sager, som må opstå, i relation til en bekymring om mulig ekstremistisk adfærd, for på sigt at optimere dialogen og en eventuelt hurtigere indsats. Handleguide ligger sammen med beredskabsplanen på Furesø Kommunes intranet.

2.1.5. Registreringspraksis:

Ressourceteamet har opbygget en registrering, hvor et anonymiseret resume af sagerne gemmes i Acadra, således at kun teamets medlemmer og den ansvarlige leder June Wibeck-Nilsson har adgang til dem. Registreringen skal anvendes til statistik, så der kan dannes et overblik over problemets omfang, ligesom indsatsen kan målrettes og effekten evalueres. Ressourceteamets registrering vil ske i overensstemmelse med persondataloven samt retsplejeloven.

2.2. Ressourcer og kompetencer:

Ressourcerne er medarbejderne, der arbejder med forebyggelse af ekstremisme enten direkte eller indirekte som frontlinjemedarbejdere på tværs af fagcentrene. Kompetencer henviser til medarbejdernes kvalifikationer til at indgå i dette arbejde, herunder hvorvidt de har metoder og redskaber til rådighed i arbejdet. Formålet med dette kapitel er at tydeliggøre, hvordan der arbejdes med at sikre, at kommunen har de tilstrækkelige ressourcer og kompetencer til at løfte beredskabsplanens målsætninger på området for forebyggelse af ekstremisme.

2.2.1. Uddannelse af nøglepersoner:

Det er vigtigt, at de forskellige medarbejdergrupper løbende opkvalificeres, således de har indblik i, hvilke tendenser eller tegn på radikalisering eller ekstremisme, der bør vække bekymring. Det er desuden centralt, at alle medarbejdere ved, hvordan de kan kontakte Ressourceteamet med bekymringshenvendelser.

Derfor sørger Ressourceteamet for at nøglemedarbejdere fra forskellige forvaltninger inviteres med til relevante kurser og oplæg. Det kan f.eks. være myndighedspersoner, lærere, gadeplansmedarbejdere, mentorer eller SSP-konsulenter. Den tætte borgerkontakt gør, at disse medarbejdergrupper kan være de første til at se en ændret adfærd og har typisk også en tæt relation til borgeren.

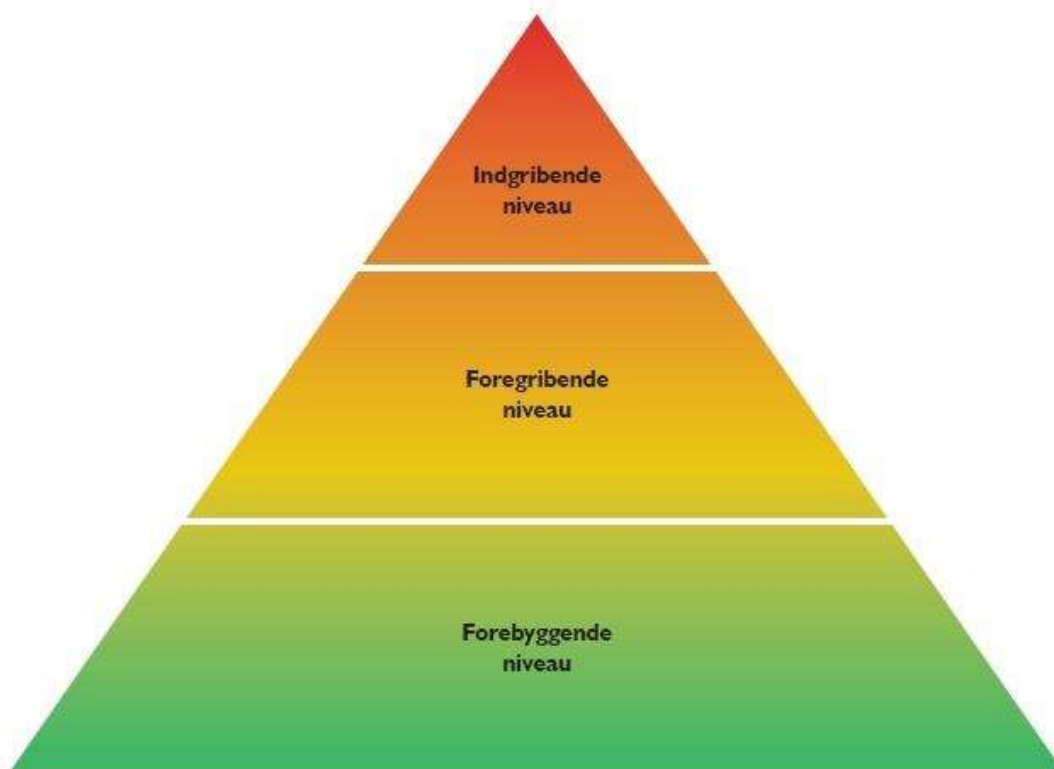
Ressourceteamet har fagspecifik viden om radikalisering og ekstremisme, og vil løbende opkvalificeres på fagområdet. De vil bl.a. uddannes til at være superbrugere af Vurderingsværktøj til Anvendelse ved Bekymring for Radikalisering og Ekstremisme, og løbende deltage i relevante temadage og kurser, der arrangeres af Center for Dokumentation og Indsats mod Ekstremisme. På den måde er der en gruppe af fagpersoner med særlige kompetencer, som er med til at oplyse og samarbejde med andre forvaltninger, hvis andre medarbejdere oplever radikaliseret og ekstremistisk adfærd hos borgere, der er i kontakt med kommunen.

3. Indsatser

3.1. Indsats og beredskab:

Indsatserne og aktiviteterne, som indgår i Furesø Kommunes strategi, i forhold til radikaliseringsindsatsen er nedenfor beskrevet i tre niveauer i forebyggelsestrekanten

1. Det forebyggende grønne niveau - håndtering af bekymringer
2. Det foregribende gule niveau - rådgivning og opkvalificering
3. Det indgribende røde niveau - understøttende særlige indsatser i civilsamfundet



Under hvert forebyggelsesniveau fremgår den indsats, som kommunen vil etablere. Hvert forebyggelsesniveau opridser formål, potentialer og fremtidige udviklingsmuligheder for det videre arbejde. Furesø Kommunes indsats for forebyggelse af ekstremisme og radikalisering er udarbejdet på baggrund af de erfaringer, kommunen allerede har gjort sig. I den nationale beredskabsplan findes der understøttende materiale i forhold til de tre ovenstående niveauer.

1. Det forebyggende grønne niveau - håndtering af bekymringer:

Dette niveau retter sig mod alle ansatte, som har borgerkontakt samt til borgere, som er pårørende til mulige borgere, hvor der forekommer en bekymring for radikaliserings eller ekstremisme.

2. Det foregribende gule niveau - rådgivning og opkvalificering:

Dette niveau tager udgangspunkt i de enkelte medarbejders behov for sparring, vejled- og rådgivning, det være sig medarbejdere i skoler, klubber og institutioner i Furesø Kommune.

3. Det indgribende røde niveau - understøttende særlige indsatser i civilsamfundet:

De understøttende indsatser er typisk der hvor der er sager og hvor infohuset, evt. kun politiet og PET, der aktiveres.

<p>Mål: Skabe en samordnet indsats, som skal forebygge en begyndende radikaliserings og ekstremisme blandt borgerne i Furesø Kommune.</p>	<p>Delmål: Være på forkant med aktuelle tendenser og strømninger, som kan udvikle en adfærd, der på sigt vil udvikle sig til radikaliserings eller en ekstremistisk adfærd.</p> <p>Etablering af et særligt ressource team under Gadeplansteamet, som vil vurdere og visitere aktuelle sager om radikaliserings og ekstremisme blandt borgere.</p> <p>Sikre viden om signaler og tendenser, som er kendetegnende for mulig radikaliserings eller ekstremisme.</p>	<p>Indsatsform/handling: Tidlig indsats fra Gadeplansteamet.</p> <p>Vejledning og rådgivning til ansatte med borgerkontakt, samt til borgere med relation til radikaliserede unge eller voksne.</p>	<p>Resultat/Effekt: Sikre at ingen borgere i Furesø Kommune bliver radikaliseret eller indgår i ekstremistiske miljøer.</p> <p>Der skabes kendskab til Ressource teamet og dets kompetencer og muligheder.</p>
--	--	--	---

De konkrete indsatser og aktiviteter, der indgår i kommunens arbejde med at forebygge radikaliserings og ekstremisme struktureres under de tre typer af indsatser fra forebyggelsestrekanten:

Forebyggende, Foregribende og Indgribende.

For hver indsats skal det tydeliggøres hvad formålet og indholdet består af, hvem som er ansvarlig, samt hvilke øvrige aktører der indgår i indsatsen.

3.1.1. Forebyggende indsatser:

Den borgerrettede forebyggende indsats:

Det forebyggende arbejde skal rettes mod alle kommunens borgere. Det handler bl.a. om at udvikle den enkeltes sociale og faglige kompetencer, deres kritiske sans, deres samfundsengagement og deres ansvarsbevidsthed.

Indsatsen på det forebyggende niveau løftes primært i daginstitutioner, fritids- og ungdomsklubber, skoler og i regi af idrætsklubber og øvrige foreninger.

Allerede iværksatte foranstaltninger og specifikke tiltag skal videreudvikles og fastholdes, mens der skal være et yderligere fokus på at understøtte den enkelte og dennes udvikling af selvstændighed.

Ligeledes skal de unge i skole og fritidslivet opleve, at de er en aktiv del af de forskellige sociale fællesskaber i Furesø Kommune, som rummer mangfoldighed, gensidig tolerance og respekt for andres synspunkter.

Indholdet baseres på udbredelse og understøttelse af særlige undervisningsforløb og aktuelle debatfora om demokrati, fællesskab og medborgerskab, på kommunens folkeskoler.

Formålet med den ovenstående indsats skal skabe forståelse for hvordan propaganda og manipulation opbygges, udbredes og fungerer, kildekritik, kritisk forståelse af internettet m.v.

Ansaret for udarbejdelse af forskellige aktuelle forløb vil ligge i ressource teamet, og ved særlige tilrettelagte tema- og arbejds møder med fokus på den forebyggende indsats.

3.1.2. Foregribende indsatser:

Den foregribende indsats retter sig mod specifikke grupper og individer, som er sårbare over for radikalisering og i risiko for rekruttering til ekstremistiske miljøer. Det handler om at gribe ind, hvis en borger er truet af radikalisering og reducere individuelle risikofaktorer og bekymringer.

Formålet er bl.a. at integrere borgeren i samfundet, hvilket skal ske gennem beskæftigelsesrettede- og aktuelle uddannelses tilbud, for at undgå at borgeren bliver isoleret i et yderligtgående og ekstremistisk miljø. SIRI påpeger, at uddannelse og beskæftigelse er et stærkt middel, i forhold til at forhindre særlige udsatte borgere radikaliseres.

På det foregribende niveau arbejdes der altså med at fremme medborgerskabsfølelsen og på sigt at inkludere radikaliseringstruede borgere i positive sociale fællesskaber.

Der arbejdes desuden målrettet med aktiviteter og indsatser, der skal styrke sociale kompetencer og relationer:

- At give mentorstøtte til borgere, der befinder sig i en radikaliseringsproces
- At have lokalt opsøgende arbejde, der er målrettet borgere med risikoadfærd

- At styrke rådgivningen om radikaliserings til alle ansatte med borgerkontakt på børne- og ungeområdet, samt det socialfaglige område. Således styrkes også håndteringen af sager på området
- At yde særlig tilrettelagt vejledning og rådgivning til forældre, søskende og andre pårørende i at håndtere konkrete unge, der udviser tegn på radikaliserings
- At give målrettet beskæftigelses- og uddannelsesmæssige tilbud, i form af fritid- og studiejob, samt ordinært arbejde
- At have en foregribende antiradikaliserings indsats i samarbejde med kommuner i Region Hovedstaden
- At indgå i et tæt og forpligtende samarbejde med eksterne samarbejdspartnere om rådgivning og vejledning ift. spørgsmål/følelser, når unge er involveret i radikaliserede eller ekstremistiske miljøer

3.1.3. Indgribende indsatser:

Når det handler om det indgribende niveau, er det hovedsageligt et anliggende for politiet eller PET, da det handler om at efterforske og forhindre kriminelle handlinger.

Furesø Kommune vil på dette niveau bidrage med en resocialiserende indsats overfor, borgere, der har en radikaliserede adfærd, og som ønsker at samarbejde med de kommunale myndigheder. Denne indsats vil ske i samspil med kommunens samarbejdspartnere, og kun når politiet vurderer det hensigtsmæssigt.

3.2. Kommunikation:

Der udarbejdes en handleguide til fagpersoner, som kommunikeres på Furesø Kommunes intranet. På Furesø Kommunes hjemmeside, under SSP, kan man finde aktuel kontaktinformation. Der gennemføres desuden en særlig informationsindsats til borgere i Furesø Kommune om den forbyggende indsats vedr. radikaliserings og ekstremisme via Furesø Kommunes hjemmeside.

Pressehåndtering varetages af ledelsen i Jobcenter Furesø.

4. Økonomi

Møder og generelle aktiviteter findes allerede i det eksisterende budget. Eventuelle specifikke og mere konkrete tiltag eller andre foranstaltninger, såsom beskæftigelsesfremmende tiltag, uddannelse og mentorstøtte søges i forhold til den enkeltes sag.

Furesø Kommune
Jobcenter Furesø

Den Kommunale Ungeindsats
Hvedemarken 3-5
3520 Farum
Tlf.: 7235 5100

Senest revideret af ressource teamet i Furesø Kommune i januar 2024.

